

TDB 경기동향조사(전국) - 2023년 12월 조사 -

2024년 1월 11일
 주식회사테이코쿠데이터뱅크 정보통괄부
<https://www.tdb.co.jp>
 경기동향온라인 <https://www.tdb-di.com>

국내경기는 연말수요가 견조하여 점점 개선

~ 2024년은 임금인상 및 금리동향의 행방에 주목, 노토반도 지진의 영향도 우려 ~

(조사대상 2만 7,143사, 유효회답 1만 1,407사, 회답율 42.0%, 조사개시 2002년 5월)

조사결과의 포인트

- 2023년 12월의 경기 DI는 전월대비 0.1포인트 증가한 44.9로 3개월 연속 개선되었다. 국내경기는 연말수요가 견조하였던 가운데 난동(暖冬)으로 인한 계절상품 부진 및 자동차 제조업체의 부정문제 등이 마이너스 요인이 되었다. 향후의 국내경기는 지속적인 임금인상 및 금리동향 등으로 인하여 보합 경향으로 추이할 것으로 보인다.
- 연말수요가 뒷받침하여 전 10개 업계 중 6개 업계가 지난달로부터 개선, 전년 동월 수준을 9개 업계에서 상회하였다. 지역별로는 10개 지역 중 5개 지역이 개선, 1개 지역이 보합, 4개 지역이 악화되었다. 견조한 인바운드 수요가 계속된 한편 계절수요가 저조하였다. 규모별로는 「중소기업」과 「소규모기업」이 개선된 한편 「대기업」은 3개월 만에 악화되었다.
- 향후의 체감경기에 대하여 7개 업종에서 대폭 회복을 전망하고 있다. 호재로는 반도체 업계 회복 및 대규모 개발·이벤트 개최 등이 꼽혔다. 또한, 노토반도 지진으로 인한 영향이 우려된다.

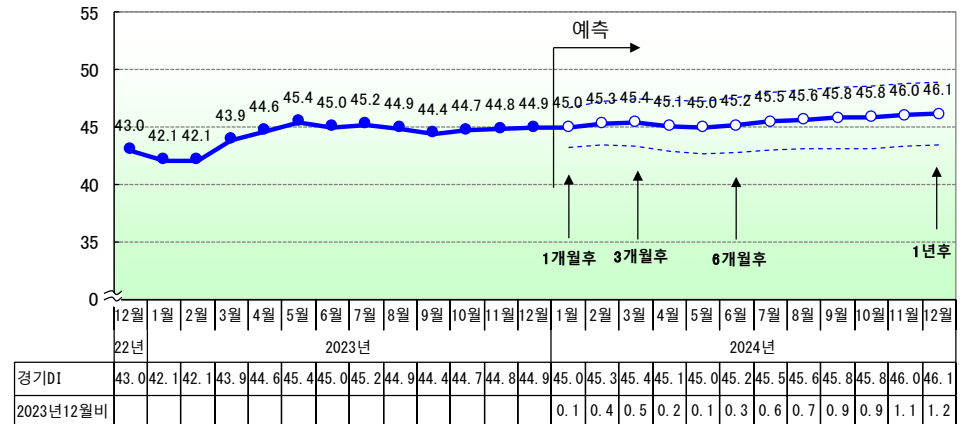
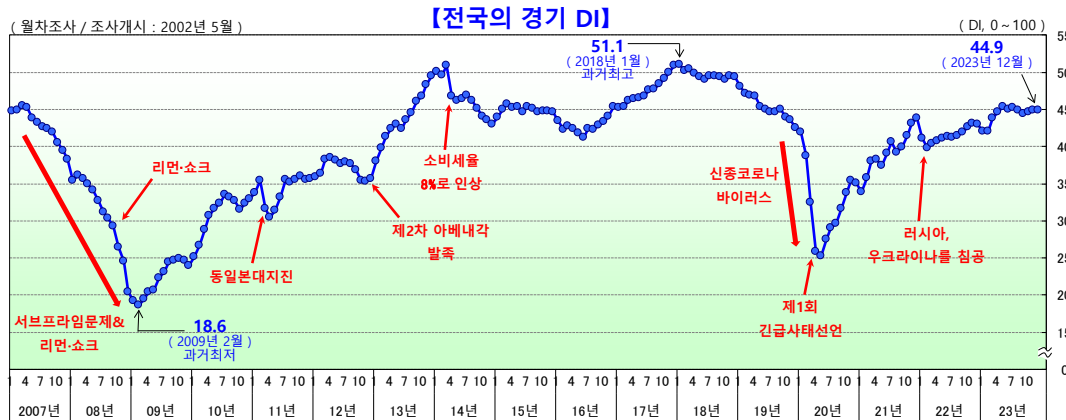
< 2023년 12월의 동향 : 소폭 개선이 계속돼 >

2023년 12월의 경기 DI는 전월대비 0.1포인트 증가한 44.9로 3개월 연속 소폭 개선에 그쳤다. 국내경기는 연말수요가 견조하였던 가운데 난동(暖冬)으로 인한 계절상품 부진 및 자동차 제조업체의 부정문제 등이 마이너스 요인이 되었다.

12월은 계속된 인바운드 수요 및 보너스 지급으로 인하여 견조한 연말수요가 플러스 요인이었다. 음식업 및 스포츠·오락시설 등 관광산업이 상향하였던 한편 외출기회 증가로 인한 화장품 수요 확대, 일부업계에서 진행되는 가격전가 등도 상승 요인이 되었다. 또한 인플루엔자 유행으로 의약품 관련은 상향하였다. 한편 난동(暖冬)으로 인한 눈 부족 및 계절 상품 판매 부진은 내림세 요인이 된 한편 인력부족으로 인한 기회손실의 장기화 등도 악재가 되었다.

< 향후의 전망 : 보합경향으로 추이 >

향후는 인바운드 수요 확대가 전망되는 가운데 계속된 임금상승이 초점이 될 것이다. 특히 실질임금 하락이 계속되고 있는 개인소비의 행방이 열쇠가 될 것이다. GX 추진 및 기업의 업적개선, 경제대책 실시 등은 상승 요인이라고 말할 수 있을 것이다. 한편 2024년 1월 1일에 발생한 2024년 노토반도 지진의 영향이 우려된다. 인력부족 장기화 및 2024년 문제와 더불어 미국·유럽·중국 등 해외경제의 움직임에도 주목해야 할 것이다. 금융정책 변경이 예상되는 가운데 인플레이션을 동향 외에 금리 등 금융시장 및 금융시스템으로의 영향이 주목된다. 향후의 국내경기는 지속적인 임금인상 및 금리동향 등으로 인하여 보합 경향으로 추이할 것으로 보인다.



※ 경기예측 DI는 ARIMA 모델과 구조방정식 모델의 결과를 Forecast Combination 수법으로 산출. 점선은 예측치의 폭(예측구간)을 나타내고 있다.

업계별 : 연말수요가 뒷받침하여 『운수·창고』 및 『소매』 등 6개 업계에서 개선

• 연말수요가 뒷받침하여 전 10개 업계 중 6개 업계가 지난달로부터 개선, 전년 동월 수준을 9개 업계에서 상회하였다. 특히 망년회 등 회식기회 증가는 음식 관련에 한정하지 않고 좋은 영향을 끼쳤다. 한편 경자동차 제조업체인 다이하츠공업의 부정문제는 폭넓은 업종에 마이너스 영향을 끼치고 있다.

• 『**운수·창고**』 (44.5) ...전월 대비 0.7포인트 증가. 2개월 만에 개선되었다. 「연말을 맞아 수송량이 늘고 있다」(일반화물자동차운송) 및 「망년회 시즌이 시작되어 이용이 증가」(일반승용여객자동차운송) 등 트럭수송 및 택시 등에서 연말수요를 실감하는 목소리가 여럿 있었다. 게다가 창고 관련도 냉장창고업에서 50이상인 되는 등 연말 선물 및 크리스마스, 정월 등의 이벤트가 체감경기를 상승시켰다. 또한 하주(荷主)의 운임개정 수요가 증가하고 있다 등의 긍정적인 목소리도 들려왔다. 다만 운전수 부족 외 우려요소가 많다.

• 『**소매**』 (41.5) ...동 0.3포인트 증가. 2개월 만에 개선되었다. 관광객 증가 및 연말연시 이벤트 개최 등 대목인 연말에 들어가 「음식료품소매」(동 1.5포인트 증가)는 4개월 만에 개선되었다. 인플루엔자 유행 등으로 의약품 판매가 늘어난 한편 외출기회 증가에 따른 화장품 수요도 상승 요인이 되어 「의약품·일용잡화소매」(동 1.4포인트 증가)는 3개월 연속 상향하였다. 한편 자동차 대리점으로부터는 「한번에 역풍이 불어닥치고 있다」(자동차(신차)소매)와 같은 어려운 목소리가 높아지는 등 신차·중고차 모두 「자동차·동부품소매」(동 0.5포인트 감소)는 2개월 연속 악화되었다.

• 『**서비스**』 (50.9) ...동 0.1포인트 증가. 2개월 연속 개선되었다. 「망년회 등의 행사가 돌아왔다」(술집, 호프) 등 작년과 비교하여 음식수요가 많은 「음식점」(동 4.6포인트 증가)은 2개월 연속 상향하여 3개월 연속 50대를 회복하였다. 동계 강습 등 수험시즌을 대비하여 「교육서비스」(동 1.8포인트 증가)는 3개월 만에 개선되었다. 겨울 보너스 지급 등으로 「오락서비스」(동 3.1포인트 증가)는 2개월 만에 개선되었다. 한편 견조한 인바운드 수요가 계속되는 가운데 눈 부족 등 이상기후 및 만성적인 인력부족 등으로 하락하여 「료칸·호텔」(동 7.4포인트 감소)는 4개월 만에 악화되었다.

• 『**제조**』 (41.5) ...동 0.1포인트 감소. 3개월 만에 악화되었다. 자동차 생산은 안정되어 있으나 다이하츠공업의 부정문제 영향으로 「관련부품 수주가 정지」(자동차부품·부속품제조)와 같은 목소리가 들린 「수송용기계·기구제조」(동 2.5포인트 감소)는 2개월 만에 악화되었다. 테이코쿠테이더뱅크 조사에서도 8,000사 이상의 기업에 영향을 미칠 가능성이 있다고 추산하고 있다. 또한 중국 외 해외시장으로의 물자이동이 정체라는 목소리가 들리는 「화학품제조」(동 0.5포인트 감소)는 4개월 만에 하락하였다. 한편 주류 소비가 상향하는 등 회식기회 증가 등으로 「음식료품·사료제조」(동 0.6포인트 증가)는 3개월 연속 개선되었다.

	22년 12월	23년 1월	2월	3월	4월	5월	6월	7월	8월	9월	10월	11월	12월	전월 대비	
농·임·수산	37.9	37.4	38.9	41.6	42.2	44.8	46.7	42.5	43.0	42.1	43.0	40.1	40.5	0.4	
금융	44.3	44.8	43.3	44.0	45.0	47.8	48.1	47.4	48.8	46.8	47.3	48.0	47.0	▲ 1.0	
건설	44.6	44.1	43.7	45.5	45.6	46.9	46.8	47.8	47.4	47.1	47.5	47.8	47.2	▲ 0.6	
부동산	44.8	46.1	46.3	47.5	49.6	50.7	50.3	48.8	48.5	48.7	47.9	47.5	47.5	▲ 0.4	
제조	음식료품·사료제조	38.3	38.1	37.0	41.1	42.0	43.7	43.6	43.1	44.5	42.6	43.4	44.0	44.6	0.6
	섬유·섬유제품·광선구제조	37.9	37.7	39.0	38.6	41.0	42.1	42.0	43.6	42.6	43.0	41.5	40.8	40.1	▲ 0.7
	전계·기구·요업·토석제품제조	41.0	38.0	37.6	37.0	39.7	39.0	38.4	37.9	38.2	39.0	40.3	41.5	40.3	▲ 1.2
	펄프·종이·종이가공품제조	39.2	39.8	36.6	38.6	37.6	38.6	35.8	36.1	36.1	36.9	37.7	37.2	38.5	1.3
	출판·인쇄	32.4	31.7	31.6	34.3	33.9	35.4	33.9	33.4	33.9	32.3	32.5	33.1	34.2	1.1
	화학품제조	41.5	40.3	39.2	40.1	41.0	40.6	41.6	41.8	41.2	41.2	41.4	42.7	42.2	▲ 0.5
	철강·비철·광업	43.1	41.7	41.0	41.9	41.1	40.9	40.4	40.7	39.9	39.8	41.5	41.9	42.0	0.1
	기계제조	44.9	43.3	43.7	43.4	43.8	42.9	41.9	42.9	42.8	41.2	40.7	40.5	40.6	0.1
	전기기계제조	44.5	43.3	43.2	42.8	43.2	43.1	43.9	42.9	42.8	42.4	42.3	43.0	42.5	▲ 0.5
	수송용기계·기구제조	41.0	38.7	39.6	41.2	41.5	43.0	44.4	46.2	46.2	48.3	46.9	47.2	44.7	▲ 2.5
	정밀기계·의료기계·기구제조	46.3	46.5	49.0	46.8	45.6	46.2	46.8	45.4	42.9	44.2	42.9	43.4	44.3	0.9
	기타제조	37.0	39.1	36.1	40.8	41.9	42.7	42.3	43.8	40.3	40.5	39.4	40.7	39.9	▲ 0.8
	전 체	41.5	40.4	40.0	41.0	41.4	41.5	41.5	41.2	40.8	41.1	41.6	41.5	41.5	▲ 0.1
도매	음식료품도매	38.2	37.5	38.3	42.1	44.3	45.2	44.9	46.4	47.1	45.8	43.3	44.5	45.7	1.2
	섬유·섬유제품·광선구도매	34.0	34.7	35.9	38.0	41.9	43.1	39.4	39.5	38.0	38.1	36.1	36.0	36.3	0.3
	전계·기구·요업·토석제품도매	40.2	38.3	37.2	38.0	39.1	38.4	37.3	38.4	38.0	38.1	38.0	38.3	38.9	0.6
	종이류·문구·서적도매	33.8	34.8	35.6	37.3	37.9	40.3	36.5	38.2	38.6	38.5	38.4	40.1	40.7	0.6
	화학품도매	43.5	42.8	41.7	43.5	44.9	46.8	45.3	45.2	45.1	44.5	44.9	45.1	45.4	0.3
	제약관련도매	46.2	43.3	43.2	41.7	43.5	40.4	38.9	42.2	40.9	43.9	45.2	42.4	43.8	1.4
	철강·비철·광업도매	39.9	38.5	37.1	37.8	37.9	38.1	37.5	37.9	34.7	36.7	37.0	38.1	38.2	0.1
	기계·기구도매	43.8	43.0	43.3	45.2	45.2	46.0	45.4	45.3	44.7	43.8	43.9	44.1	44.7	0.6
	기타도매	40.9	40.0	40.9	42.3	43.9	44.9	43.2	42.6	42.7	41.7	43.1	43.2	42.9	▲ 0.3
	전 체	41.0	40.1	40.1	41.9	42.9	43.7	42.5	42.9	42.3	41.9	41.7	42.1	42.7	0.6
소매	음식료품소매	42.2	42.3	40.6	42.7	49.1	49.7	46.6	46.2	47.8	46.5	45.5	44.9	46.4	1.5
	섬유·섬유제품·광선구소매	35.4	34.2	35.7	39.7	36.6	38.3	40.4	41.4	41.2	36.6	42.7	39.3	40.0	0.7
	의약품·일용잡화소매	39.0	37.2	38.5	42.9	47.8	47.4	45.9	45.3	42.6	42.5	43.8	44.7	46.1	1.4
	가구류소매	31.0	34.2	33.3	39.5	38.1	34.7	33.3	32.5	30.2	36.3	27.2	32.4	32.7	0.3
	카탈·정보기기소매	37.2	36.3	37.5	40.2	37.8	40.5	38.6	41.3	40.2	42.7	42.5	44.0	42.7	▲ 1.3
	자동차·동부품소매	35.3	38.2	38.7	40.8	40.0	41.5	40.6	40.9	42.0	41.7	42.4	40.2	39.7	▲ 0.5
	전문상품소매	34.8	34.4	35.3	38.6	39.0	39.4	40.1	38.8	38.7	39.1	39.4	38.1	38.3	0.2
	각종상품소매	42.6	42.5	41.0	43.6	47.8	45.8	44.9	48.1	48.5	45.9	45.3	44.3	44.1	▲ 0.2
	기타소매	41.1	42.3	44.8	41.1	41.7	41.1	45.8	46.2	42.2	47.6	46.2	47.2	51.3	41.7
	전 체	37.4	37.5	37.7	40.6	42.5	42.4	42.0	41.9	41.8	41.4	41.9	41.2	41.5	0.3
운수·창고	41.6	38.9	38.0	41.2	42.1	43.4	42.2	43.5	43.3	42.8	44.1	43.8	44.5	0.7	
서비스	음식점	41.5	38.5	42.4	49.8	50.8	56.7	53.6	55.6	52.2	51.8	47.4	49.4	54.0	4.6
	전기통신	48.3	47.6	44.4	52.8	52.8	58.3	53.3	60.4	54.8	57.4	59.5	57.1	54.2	▲ 2.9
	전기·가스·수도·열공급	36.7	32.4	32.1	39.7	38.9	44.0	44.1	44.8	43.5	46.3	44.1	50.0	42.7	▲ 7.3
	리스·임대	47.4	46.8	47.4	48.1	50.5	49.7	52.1	49.8	49.0	49.2	52.5	52.9	51.6	▲ 1.3
	료칸·호텔	52.2	48.3	48.0	59.5	62.1	59.8	55.1	56.6	55.5	57.6	59.7	64.3	56.9	▲ 7.4
	오락서비스	43.2	42.1	44.1	50.9	48.9	50.4	47.6	49.3	48.8	46.2	46.3	44.8	47.9	3.1
	방송	39.5	40.7	41.1	42.6	44.7	47.4	43.1	44.7	46.1	45.6	42.6	45.6	43.3	▲ 2.3
	메일터민스·경비·검사	45.6	42.9	42.6	45.3	45.8	47.3	48.0	48.4	47.4	47.8	46.8	49.0	46.9	▲ 2.1
	광고관련	39.7	40.2	41.4	43.7	46.6	45.0	45.0	44.8	45.2	45.4	45.2	45.6	45.1	▲ 0.5
	정보서비스	53.6	53.2	53.8	55.5	55.8	56.2	56.8	57.0	56.4	55.5	56.0	55.4	56.3	0.9
	인재·취업·소개	50.0	48.5	47.9	47.3	49.6	50.7	52.0	50.2	50.9	48.9	50.9	52.3	50.0	▲ 2.3
	전문서비스	48.7	48.5	49.2	50.1	50.9	52.3	51.7	52.2	51.3	51.2	52.0	51.1	50.3	▲ 0.8
	의료·복지·보건위생	42.8	42.9	41.5	42.2	41.8	44.6	44.8	44.2	43.4	42.4	43.6	41.8	43.2	1.4
	교육서비스	41.2	38.4	41.9	44.4	38.4	42.2	41.4	40.7	43.8	46.4	45.6	42.6	44.4	1.8
	기타서비스	44.0	42.2	44.3	46.5	48.6	47.5	49.2	48.2	47.9	47.2	47.6	47.2	48.1	0.9
	전 체	47.7	46.6	47.4	50.0	50.8	51.6	51.7	50.8	50.4	50.8	50.8	50.8	50.9	0.1
	기타	36.7	36.5	37.0	38.2	39.2	41.2	39.8	40.9	40.8	39.2	40.1	38.2	42.8	4.6
격차 (10개 업계별 「기타」 제외)	10.3	9.2	9.7	9.4	9.4	10.1	10.3	10.2	9.6	9.6	9.7	10.7	10.4	▲ 0.2	

*색이 없는 부분은 전월 대비 개선 또는 증가, 황색은 전월 대비 보합, 청색은 전월 대비 악화 또는 감소를 나타냄

규모별 : 「중소기업」 「소규모기업」이 소폭개선되었으나 규모내에서 이분화가 진행돼

- 「중소기업」 「소규모기업」이 개선된 한편 「대기업」은 3개월 만에 악화되었다. 인과 증가는 플러스 요인이 되었으나 전문가 부족 및 경쟁 격화로 「건설」이 전규모에서 저조하였다.
- 「대기업」 (48.1) ...전월 대비 0.3포인트 감소. 3개월 만에 악화되었다. 전문가 부족으로 인한 공사기간 연장 등도 있어 「건설」 「부동산」이 악화되는 등 10개 업계 중 6개 업계가 하락하였다. 한편 「인과 및 인바운드 회복의 흐름이 순조롭다」와 같이 음식관련이 상향하였다.
- 「중소기업」 (44.3) ...동 0.1포인트 증가. 3개월 연속 개선되었다. 6개 업계가 상향되었으나 소폭에 그쳤다. 연료 오일 자재 가격이 계속해서 고가 상태인 가운데 택시 등 여객운송이 견조하였다. 생산 가격이 고가로 추이한 「농·임·수산」이 상향한 한편 「건설」은 3개월 만에 악화되었다.
- 「소규모기업」 (43.3) ...동 0.2포인트 증가. 2개월 만에 개선되었다. 「물가고 가운데에서도 니즈가 있는 상품이 확실히 팔리고 있다」 등 음식료품을 중심으로 「소매」가 2개월 만에 개선되었다. 한편 「건설」은 수주경쟁이 격렬해진 가운데 이익을 저하가 하락세 요인이 되었다.

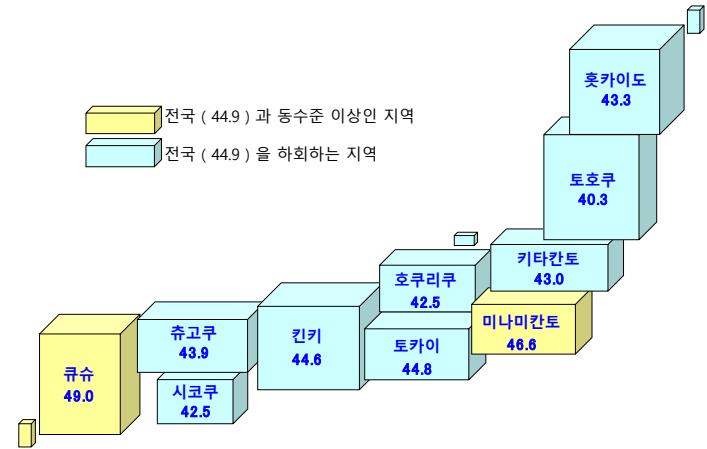
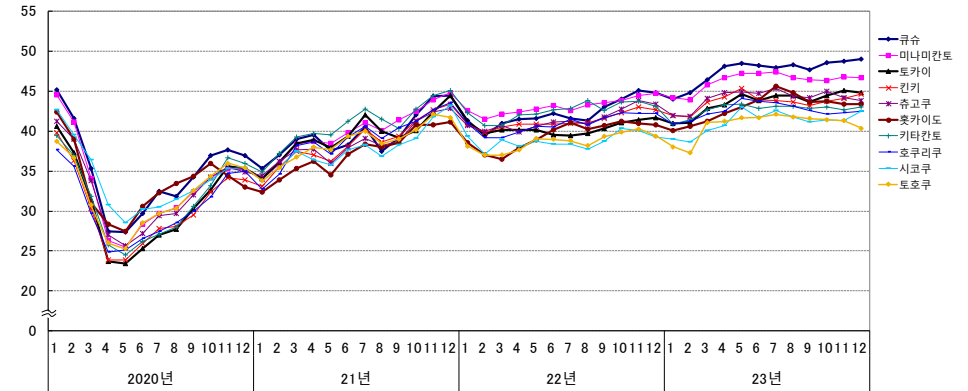
	22년 12월	23년 1월	2월	3월	4월	5월	6월	7월	8월	9월	10월	11월	12월	전월 대비
대기업	44.8	44.8	44.2	46.1	47.3	48.1	47.7	48.6	48.0	47.8	47.9	48.4	48.1	▲ 0.3
중소기업	42.6	41.6	41.7	43.5	44.2	44.9	44.5	44.6	44.3	43.8	44.1	44.2	44.3	0.1
(그중 소규모기업)	41.3	40.4	40.9	42.4	42.9	43.9	43.6	43.4	43.5	43.0	43.4	43.1	43.3	0.2
격차(대기업 - 중소기업)	2.2	3.2	2.5	2.6	3.1	3.2	3.2	4.0	3.7	4.0	3.8	4.2	3.8	

※ 색이 없는 부분은 전월 대비 개선 또는 증가, 황색은 전월 대비 보합, 청색은 전월 대비 악화 또는 감소를 나타냄

지역별 : 10개 지역 중 5개 지역에서 개선도 있으나 지진의 영향을 우려

- 「킨키」 「호쿠리쿠」 등 10개 지역 중 5개 지역이 개선, 「홋카이도」는 보합, 「토호쿠」 등 4개 지역이 악화되었다. 도도부현(都道府県)별로는 20개 부현(府県)이 개선, 23개 부현이 악화되었다. 견조한 인바운드 수요가 계속되는 한편 계절수요가 저조하였다. 또한 노토반도 지진으로 인한 영향이 우려된다.
- 「킨키」 (44.6) ...전월 대비 0.5포인트 증가. 3개월 연속 개선되었다. 「나라(奈良)」 「오사카(大阪)」 「효고(兵庫)」 3개 부현(府県)이 개선되었다. 인바운드 수요 및 위스키 붐도 있어 「음식점」 등이 호조인 「서비스」는 3개월 연속 50대의 추이를 보이는 한편 「건설」도 상향하였다.
- 「호쿠리쿠」 (42.5) ...동 0.2포인트 증가. 2개월 연속 개선되었다. 지역 내 4개 현(県) 중 「도야마(富山)」 「니이가타(新潟)」가 상향하였다. 단발성 수요가 증가한 「제조」나 자동차판매가 상승시킨 「소매」가 플러스가 되었다. 다만 1월 1일에 발생한 2024년 노토반도 지진의 영향이 우려된다.
- 「토호쿠」 (40.3) ...동 1.0포인트 감소. 5개월 연속 악화되었다. 지역 내 6개 현(県) 중 「이와테(岩手)」 「후쿠시마(福島)」 「미야기(宮城)」 「아오모리(青森)」가 하락하였다. 난동(暖冬)의 영향으로 계절상품이 저조하였던 「소매」가 크게 악화된 한편 부흥예산 축소에 따른 공공공사의 감소로 「건설」이 2개월 연속 침체하였다.

지역별 그래프(2020년 1월부터의 월별추이)



	22년 12월	23년 1월	2월	3월	4월	5월	6월	7월	8월	9월	10월	11월	12월	전월 대비
홋카이도	40.8	40.1	40.6	41.2	42.2	43.0	43.9	45.6	44.8	43.6	43.7	43.3	43.3	0.0
토호쿠	39.4	38.0	37.2	41.1	41.2	41.6	41.7	42.1	41.8	41.5	41.4	41.3	40.3	▲ 1.0
기타칸토	43.1	40.9	41.4	42.6	43.3	43.4	42.8	43.1	43.1	42.9	43.0	42.6	43.0	0.4
미나미칸토	44.7	44.1	43.9	45.7	46.7	47.2	47.2	47.4	46.6	46.4	46.3	46.7	46.6	▲ 0.1
호쿠리쿠	42.2	40.9	41.2	42.1	42.5	44.0	43.7	43.6	43.1	42.5	42.1	42.3	42.5	0.2
도카이	41.7	41.0	41.1	42.8	43.3	44.6	43.8	44.4	44.4	43.6	44.4	45.1	44.8	▲ 0.3
킨키	42.7	42.0	41.8	43.6	44.3	45.4	43.9	43.8	43.6	43.2	43.7	44.1	44.6	0.5
츄고쿠	43.4	41.9	41.8	44.1	44.8	44.9	44.7	45.3	44.3	44.1	44.9	44.2	43.9	▲ 0.3
시코쿠	39.3	39.0	38.6	40.0	40.7	43.0	41.7	42.6	41.8	41.2	41.4	41.3	42.5	1.2
큐슈	44.8	44.0	44.8	46.4	48.1	48.5	48.2	48.0	48.3	47.7	48.6	48.7	49.0	0.3
격차	5.5	6.1	7.6	6.4	7.4	6.9	6.5	5.9	6.5	6.5	7.2	7.4	8.7	

※ 색이 없는 부분은 전월 대비 개선 또는 증가, 황색은 전월 대비 보합, 청색은 전월 대비 악화 또는 감소를 나타냄