

TDB 경기동향조사(전국) - 2023년 10월 조사 -

2023년 11월 6일
 주식회사데이코쿠데이터뱅크 정보통괄부
<https://www.tdb.co.jp>
 경기동향온라인 <https://www.tdb-di.com>

경기는 3개월만에 소폭 개선, 각 지역 관광 호조

~ 활발한 이벤트나 반도체 관련도 플러스 요인으로 ~

(조사대상 2만 7,052사, 유효회답 1만 1,506사, 회답율 42.5%, 조사개시 2002년 5월)

조사결과의 포인트

- 2023년 10월의 경기 DI는 전월 대비 0.3포인트 증가하여 44.7로 3개월만에 개선되었다. 국내경기는 활발한 각종 이벤트 및 인바운드 수요와 함께 반도체 관련 등이 플러스 요인이 되어 소폭 상향하였다. 향후의 국내경기는 해외 경제의 리스크를 안고 있으면서도 개인소비와 설비투자가 버팀목이 되어 보합 상태로 추이할 것으로 예상된다.
- 행락 시즌을 맞이하여 각종 이벤트개최나 인바운드 수요가 버팀목이 되어주었으며, 각 지역의 다양한 행사들이 호재로 작용하여 10개 업계 중 9개 업계가 개선되었다. 지역별로는 10개 지역중 7개 지역 28개 도부현(道府県)이 개선, 3개 지역 19개 도현(都県)이 악화되었다. 호조인 관광산업 이외, 주력산업의 생산·판매의 향상이 각 지역의 플러스 요인이 되었다. 규모별로는 「대기업」 「중소기업」 「소규모기업」이 소폭이지만 5개월만에 모두 개선되었다.
- 2023년도의 최저임금은 전국가중평균으로 1,004엔(전년도 대비 43엔 증가)이었다. 이로 인하여 기업은 임금인상 이외에, 상품가격 인상이나 비용삭감등의 대응에 나설 것이다.

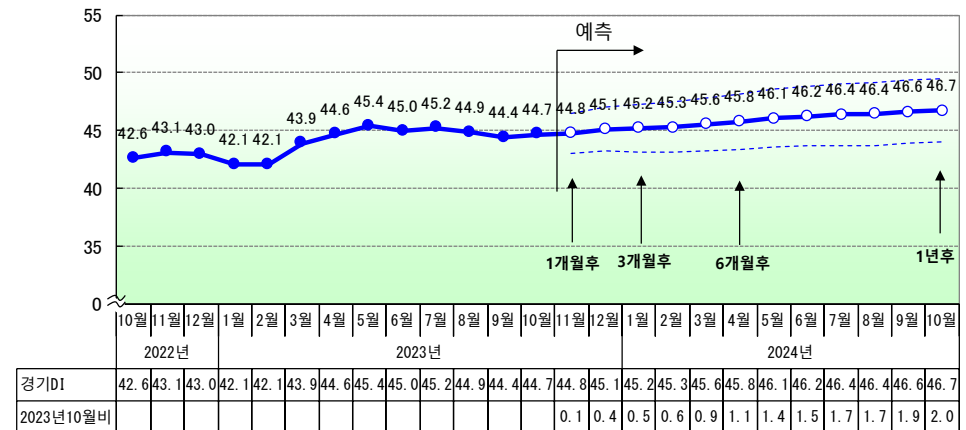
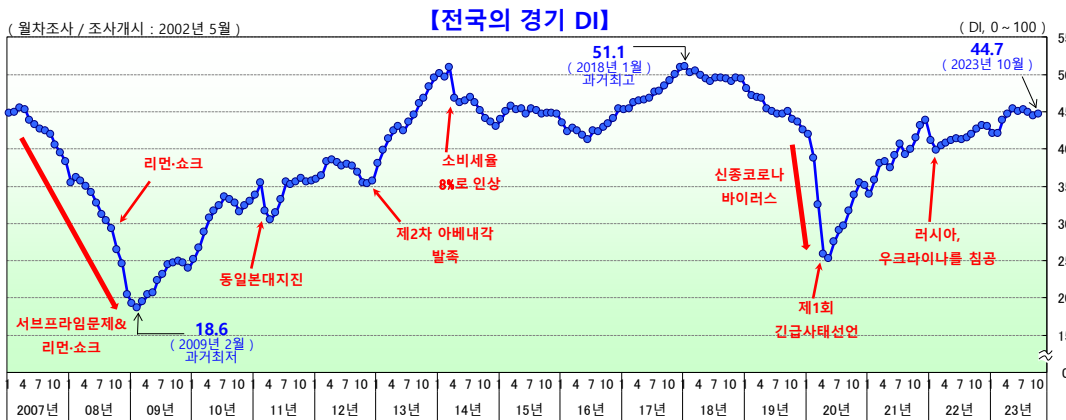
< 2023년 10월의 동향 : 소폭개선 >

2023년 10월의 경기 DI는 전월 대비 0.3포인트 증가하여 44.7로 3개월만에 개선되었다. 국내경기는 활발한 각종 이벤트 및 인바운드 수요와 함께 반도체관련 등이 플러스 요인이 되어 소폭 상향하였다.

10월은 인바운드 수요나 행락 시즌에 의한 국내여행의 호조로, 각 지역의 관광산업이 경기를 끌어올리는 요인이 되었다. 또한 기업 이벤트 및 프로모션의 재개 등 개인 소비를 환기하는 움직임이 활발하였다. 더불어 반도체 관련 산업은 계속하여 호조를 이어나갔다. 한편 원재료 가격의 고공행진이나 만성적인 인력부족, 재고 증가에 의한 생산 조정, 생활필수품의 가격상승 등은 침체 요인이 되는 등, 호재와 악재가 교착하는 가운데에 이렇다 할 대책이 결여된 상태가 계속되고 있다.

< 향후의 전망 : 보합으로 추이 >

향후는 최저임금상승으로 인한 소득증가가 개인소비에 플러스 요인이 되는 한편, 설비투자나 인바운드 수요의 한단계 높은 확대가 예상된다. 또한 GX(그린트랜스포메이션)의 추진이나 기업의 업적 개선, 감세(減稅)등을 포함한 경제대책의 실시 등도 플러스 요인이 될 수 있다. 한편 인건비의 증가나 생활필수품 가격의 고공행진, 인력부족의 장기화, 2024년의 이슈 등은 침체 요인이 된다. 또한 중동정세의 긴박화와 중국 부동산 시장의 동향 등, 환율 동향을 포함하여 해외 경제의 움직임에도 주목할 필요가 있다. 향후의 국내경기는 해외 경제의 리스크를 안고 있으면서도 개인소비와 설비투자가 버팀목이 되어 보합 상태로 추이할 것으로 예상된다.



※ 경기예측 DI는 ARIMA 모델과 구조방정식 모델의 결과를 Forecast Combination 수법으로 산출. 점선은 예측치의 폭(예측구간)을 나타내고 있다.

업계별 : 10개 업계 중 9개 업계가 개선, 각 지역의 다양한 행사, IT 수요 등이 호재로

• 행락 시즌을 맞이하여 각종 이벤트 개최나 인바운드 수요가 버팀목이 되어주었으며, 각 지역의 다양한 행사들이 호재가 되었다. 그 밖에 IT관련이나 반도체 관련 수요가 호조라고 하는 의견도 있어, 10개 업계 중 9개 업계에서 개선되었다. 한편 원재료 가격의 고공행진이나 만성적인 인력부족은 침체 요인이었다.

• 『**운수·창고**』 (44.1) …전월 대비1.3포인트 증가. 3개월만에 개선되었다. 『백화점, 상업시설, 소매업 등에 관한 물류가 회복되었다』 (일반화물자동차운송)와 같이 수요 증가를 실감하는 목소리가 높아졌다. 또한 비용 증가에 의한 영향을 받으면서도 연료에 관한 정부의 보조금은 일정한 효과를 주고 있다. 더불어 버스여행이나 스쿨버스가 증가한 것, 각지에서 이벤트 행사가 부활한 것 등은 전세버스나 택시이용으로 경기상승요인이 되었다. 다만, 운전기사 부족이나 연료 가격의 상승 등, 2024년 이슈에 대한 위기 의식이 고조되었다.

• 『**소매**』 (41.9) …동 0.5포인트증가. 6개월 만에 개선되었다. 갑자기 계절이 바뀐 가운데 옷차림 변화 시즌을 맞이하여 여성복을 중심으로 「섬유·섬유제품·장신구소매」 (동 6.1포인트 증가)는 3개월 만에 개선되었다. 인플루엔자의 유행 등으로 「의약품·일용잡화품소매」 (동 1.3포인트 증가) 는 6개월만에 상향되었다. 한편 식품 가격 인상에 의한 구매 보류가 발생한 「식품료품소매」 (동 1.0포인트 감소)및 「각종상품소매」 (동 0.6포인트 감소)는 모두 2개월연속으로 악화하였다. 가격 급등 등으로 「가구류소매」 (동 9.1포인트 감소)는 2개월 만에 하락하였다.

• 『**서비스**』 (50.8) …동 0.4포인트증가. 3개월 만에 개선되었다. 호조인 인바운드 수요와 함께 행락시즌이 호재가 되어 『료칸·호텔』 (동 2.1포인트 증가)은 2개월 연속으로 개선되었다. 레저, 비즈니스와 함께 호조인 렌터카 등 『리스·대여』 (동 3.3포인트 증가)도 2개월 연속으로 개선되어 4개월 만에 50대에 달하였다. 인보이스 수요는 안정세를 보이고 있지만 이전부터 거래가 많은 『정보서비스』 (동 0.5포인트 증가)는 3개월만에 상향하였다. 한편 인건비나 원재료비 등의 급등 이외에 절약지향 의식 등이 높아짐에 따라 『음식점』 (동 4.4포인트 감소)은 3개월 연속으로 악화되었다.

• 『**제조**』 (41.1) …동 0.3포인트 증가. 3개월 만에 개선되었다. 반도체 관련 수요가 순조롭다고 많은 사람들이 말하는 『철강·비철·광업』 (동 1.7포인트 증가)은 3개월 만에 개선되었다. 『점포 관계의 공사가 많다』 (건구제조)나 『선진적 창문혁신사업 등 보조금이 큰 도움』 (평면유리가공)이라고 하는 밝은 전망의 목소리가 있던 『건축자재·가구, 요업·토석제품제조』 (동 1.3포인트 증가)는 3개월 연속으로 개선되었고 10개월 만에 40대로 회복하였다. 한편 자동차 생산은 계속해서 회복세가 이어졌지만, 대기업 자동차 제조사의 가동정지에 영향으로 매출면에 타격이 있다는 등의 목소리가 들린 『운송용기계·기구제조』 (동 1.4포인트 감소)는 9개월 만에 악화되었다. 또한 중국경제의 감속 등으로 인하여 『기계제조』 (동 0.5포인트 감소)는 3개월 연속으로 하향하였다.

	22년 10월	11월	12월	23년 1월	2월	3월	4월	5월	6월	7월	8월	9월	10월	전월 대비	
농·임·수산	36.4	37.7	37.9	37.4	38.9	41.6	42.2	44.8	46.7	42.5	43.0	42.1	43.0	0.9	
금융	43.2	44.5	44.3	44.8	43.3	44.0	45.0	47.8	48.1	47.4	48.8	46.8	47.3	0.5	
건설	44.2	44.9	44.6	44.1	43.7	45.5	45.6	46.9	46.8	47.8	47.4	47.1	47.5	0.4	
부동산	44.0	45.6	44.8	46.1	46.3	47.5	49.6	50.7	50.3	48.8	49.6	48.5	48.7	0.2	
제조	음식료품·사료제조	38.2	38.8	38.3	38.1	37.0	41.1	42.0	43.7	43.6	43.1	44.5	42.6	43.4	0.8
	섬유·섬유제품·장신구제조	35.7	36.5	37.9	37.7	39.0	38.6	41.0	42.1	42.0	43.6	42.6	43.0	41.5	▲ 1.5
	기계·가구, 요업·토석제품제조	40.9	41.9	41.0	38.0	37.6	37.0	39.7	39.0	38.4	37.9	38.2	39.0	40.3	1.3
	철·비철·광업	40.4	40.2	39.2	39.8	36.6	38.6	37.6	38.6	35.8	36.1	36.1	36.9	37.7	0.8
	화학제품	31.8	32.9	32.4	31.7	31.6	34.3	33.9	35.4	33.9	33.4	33.9	32.3	32.5	0.2
	화학제품	40.8	40.8	41.5	40.3	39.2	40.1	40.0	40.6	41.6	41.8	41.2	41.2	41.4	0.2
	철강·비철·광업	43.9	43.6	43.1	41.7	41.0	41.9	41.1	40.9	40.4	40.7	39.9	39.8	41.5	1.7
	기계제조	45.8	45.9	44.9	43.3	43.7	43.4	43.8	42.9	41.9	42.9	42.8	41.2	40.7	▲ 0.5
	전기기계제조	44.8	45.4	44.5	43.3	43.2	42.8	43.2	43.1	43.9	42.9	42.8	42.4	42.3	▲ 0.1
	운송용기계·기구제조	42.2	42.1	41.0	38.7	39.6	41.2	41.5	43.0	44.6	46.2	46.2	48.3	46.9	▲ 1.4
	정밀기계, 의료기계·기구제조	46.1	46.1	46.3	46.5	49.0	46.8	45.6	46.2	46.8	45.4	42.9	44.2	42.9	▲ 1.3
	기타제조	35.4	35.9	37.0	39.1	36.1	40.8	41.9	42.7	42.3	43.8	40.3	40.5	39.4	▲ 1.1
	전 체	41.6	41.9	41.5	40.4	40.0	41.0	41.4	41.5	41.3	41.5	41.2	40.8	41.1	0.3
도매	음식료품도매	37.4	38.8	38.2	37.5	38.3	42.1	44.3	45.2	44.9	46.4	47.1	45.8	43.3	▲ 2.5
	섬유·섬유제품·장신구도매	32.4	33.1	34.0	34.7	35.9	38.0	41.0	43.1	39.4	39.5	38.0	38.1	36.1	▲ 2.0
	기계·가구, 요업·토석제품도매	39.8	39.5	40.2	38.3	37.2	38.0	39.1	38.4	37.3	38.4	38.0	38.1	38.0	▲ 0.1
	종이·판, 문구·서적도매	37.1	37.0	33.8	34.8	35.6	37.3	37.9	40.3	36.5	38.2	38.6	38.5	38.4	▲ 0.1
	화학도매	42.6	43.8	43.5	42.8	41.7	43.5	44.9	46.8	45.3	45.2	45.1	44.5	44.9	0.4
	생산물도매	46.3	43.5	46.2	43.3	43.2	41.7	43.5	40.4	38.9	42.2	40.9	43.9	45.2	1.3
	철강·비철·광업도매	39.7	40.2	39.9	38.5	37.1	37.8	37.9	38.1	37.5	37.9	34.7	36.7	37.0	0.3
	기계·기구도매	44.1	44.1	43.8	43.0	43.3	45.2	45.2	46.0	45.4	45.3	44.7	44.8	43.9	0.1
	기타도매	39.0	39.6	40.9	40.0	40.9	42.3	43.9	44.9	43.2	42.6	42.7	41.7	43.1	1.4
	전 체	40.6	41.0	41.0	40.1	40.1	41.9	42.9	43.7	42.5	42.9	42.3	41.9	41.7	▲ 0.2
소매	음식료품소매	39.6	42.2	42.2	42.3	40.6	42.7	49.1	49.7	46.6	46.2	47.8	46.5	45.5	▲ 1.0
	섬유·섬유제품·장신구소매	38.7	38.1	35.4	34.2	35.7	39.7	36.6	38.3	40.4	41.4	41.2	36.6	42.7	6.1
	의약품·일용잡화소매	38.9	40.6	39.0	37.2	38.5	42.9	47.8	47.4	45.9	45.3	42.6	42.5	43.8	1.3
	가구류소매	37.8	36.2	31.0	34.2	33.3	39.5	38.1	34.7	33.3	32.5	30.2	36.3	27.2	▲ 9.1
	가전·정보기기소매	35.1	35.3	37.2	36.3	37.5	40.2	37.8	40.5	38.6	41.3	40.2	42.7	42.5	▲ 0.2
	자동차·동부품소매	37.6	37.2	35.3	38.2	38.7	40.8	44.0	41.5	40.6	40.9	42.0	41.7	42.4	0.7
	원문상품소매	33.5	35.4	34.8	34.4	35.3	38.6	39.0	39.4	40.1	38.8	38.7	39.1	39.4	0.3
	각종상품소매	41.3	41.4	42.6	42.5	41.0	43.6	47.8	45.8	44.9	48.1	48.5	45.9	45.3	▲ 0.6
	기타소매	36.5	44.9	41.1	42.3	44.8	41.1	41.7	41.1	45.8	46.2	42.2	47.6	46.2	▲ 1.4
	전 체	36.8	38.2	37.4	37.5	37.7	40.6	42.5	42.4	42.0	41.9	41.8	41.4	41.9	0.5
운수·창고	40.7	41.6	41.6	38.9	38.0	41.2	42.1	43.4	42.2	43.5	43.3	42.8	44.1	1.3	
서비스	음식점	39.0	39.1	41.5	38.5	42.4	49.8	50.8	56.7	53.6	55.6	52.2	51.8	47.4	▲ 4.4
	전기통신	52.4	50.0	48.3	47.6	44.4	52.8	52.8	58.3	53.3	60.4	54.8	57.4	59.5	2.1
	전기·가스·수도·열공급	31.1	32.3	36.7	32.4	32.1	39.7	38.9	44.0	44.1	44.8	43.5	46.3	44.1	▲ 2.2
	리스·임대	47.5	48.4	47.4	46.8	47.4	48.1	50.5	49.7	52.1	49.8	49.0	49.2	52.5	3.3
	프린트·포털	53.3	54.8	52.2	48.3	48.0	59.5	62.1	59.8	55.1	56.6	55.5	57.6	59.7	2.1
	도매서비스	45.0	43.8	43.2	42.1	44.1	50.9	48.9	50.4	47.6	49.3	48.8	46.2	46.3	0.1
	방송	43.1	41.7	39.5	40.7	41.1	42.6	44.7	47.4	43.1	44.7	46.1	45.6	42.6	▲ 3.0
	엔터테인먼트·경비·검사	42.8	43.6	45.6	42.9	42.6	45.3	45.8	47.3	48.0	48.4	47.4	47.8	46.8	▲ 1.0
	광고관련	40.9	40.3	39.7	40.2	41.4	43.7	46.6	45.0	45.0	44.8	45.2	45.4	45.2	▲ 0.2
	정보서비스	52.3	53.0	53.6	53.2	53.8	55.5	55.8	56.2	56.8	57.0	56.4	55.5	56.0	0.5
	인재개발·소개	48.8	46.5	50.0	48.5	47.9	47.3	49.6	50.7	52.0	52.0	50.9	48.9	50.9	2.0
	원문서비스	49.0	48.8	48.7	48.5	49.2	50.1	50.9	52.3	51.7	52.2	51.3	51.2	52.0	0.8
	의료·복지·보건위생	43.2	43.6	42.8	42.9	41.5	42.2	41.8	44.6	44.8	44.2	43.4	42.4	43.6	1.2
	교육서비스	42.1	42.8	41.2	38.4	41.9	44.4	38.4	42.2	41.4	40.7	43.8	46.4	45.6	▲ 0.8
기타서비스	43.3	43.5	44.0	42.2	44.3	46.5	48.6	47.5	49.2	48.2	47.9	47.2	47.6	0.4	
전 체	47.1	47.3	47.7	46.6	47.4	50.0	50.8	51.6	51.6	51.7	50.8	50.4	50.8	0.4	
기타	37.9	38.2	36.7	36.5	37.0	38.2	39.2	41.2	39.8	40.9	40.8	39.2	40.1	0.9	
격차 (10개 업계별 『기타』 제외)	10.7	9.6	10.3	9.2	9.7	9.4	9.4	10.1	10.3	10.2	9.6	9.6	9.7		

※색이 없는 부분은 전월 대비 개선 또는 증가, 황색은 전월 대비 보합, 청색은 전월 대비 악화 또는 감소를 나타냄

규모별 : 전 규모가 5개월만에 개선, 『건설』 『제조』 『서비스』 는 전 규모에서 상승

- 「대기업」 「중소기업」 「소규모기업」 이 소폭이지만 5개월 만에 모두 개선되었다. 기업규모에 따라 회복업종이 다른 가운데 「건설」 『제조』 『서비스』 는 모든 규모에서 상향하였다.
- 「대기업」 (47.9) …전월 대비 0.1포인트 증가. 3개월 만에 개선되었다. 「광고관련」 에서는 이벤트나 프로모션 등이 회복 추세에 들어섰으며, 만성적인 인력부족이 계속되는 IT기술자 등의 인재과건업은 호조였다. 한편 중고차 등 자동차소매는 하락세 요인이 되었다.
- 「중소기업」 (44.1) …동 0.3포인트증가. 3개월 만에 개선되었다. 맨션건설이 건조한 가운데 건설자재 등의 화물운송이 활발해졌다. 또한 「높은 시세가격에 따른 판매가격의 상승」 (양계)이나 「예년보다 생산가격이 높게 추이한다」 (선망어업) 등 『농·임·수산』 이 상향하였다.
- 「소규모기업」 (43.4) …동 0.4포인트 증가. 2개월 만에 개선되었다. 「버스여행이나 스쿨버스가 증가」 (일반전세여객자동차운송) 등 버스 수요가 증가했다. 수주가 많은 소프트웨어업도 건조하였다. 『소매』 는 방문객수의 증가가 플러스 요인이 되는 등 4개월 만에 개선으로 전환되었다.

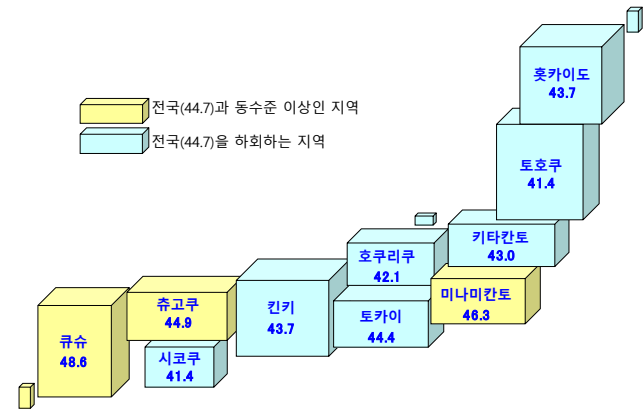
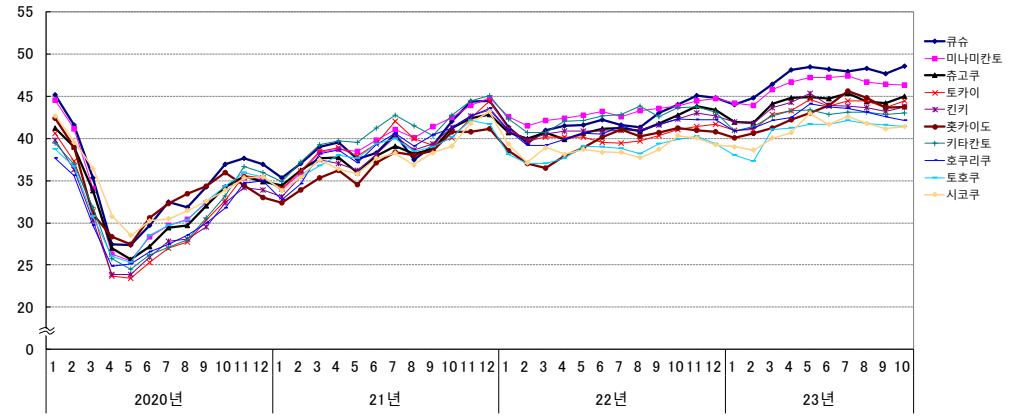
	22년 10월	11월	12월	23년 1월	2월	3월	4월	5월	6월	7월	8월	9월	10월	전월 대비
대기업	44.2	45.0	44.8	44.8	44.2	46.1	47.3	48.1	47.7	48.6	48.0	47.8	47.9	0.1
중소기업	42.3	42.7	42.6	41.6	41.7	43.5	44.2	44.9	44.5	44.6	44.3	43.8	44.1	0.3
(그중 소규모기업)	41.1	41.4	41.3	40.4	40.9	42.4	42.9	43.9	43.6	43.4	43.5	43.0	43.4	0.4
격차(대기업 - 중소기업)	1.9	2.3	2.2	3.2	2.5	2.6	3.1	3.2	3.2	4.0	3.7	4.0	3.8	

* 색이 없는 부분은 전월 대비 개선 또는 증가, 황색은 전월 대비 보합, 청색은 전월 대비 악화 또는 감소를 나타냄

지역별 : 10개 지역 중 7개 지역에서 개선, 호조인 관광산업이 각지에서 플러스 요인으로

- 「도카이」 『큐슈』 등 10개 지역 중 7개 지역이 개선, 『토호쿠』 등 3개 지역이 악화되었다. 도도부현(都道府県)별로는 28개 도후현(道府県)이 개선, 19개도현(都県)이 악화되었다. 호조인 관광산업 이외, 주력산업의 생산·판매의 상황이 각 지역의 플러스 요인이 되었다. 한편 일부에서는 재고증가에 의한 생산 조정도 보였다.
- 「도카이」 (44.4) …전월대비 0.8포인트 증가. 3개월만에 개선되었다. 지역 내 4개 현(県) 중 「미에(三重)」 「시즈오카(静岡)」 「아이치(愛知)」 의 3개현이 개선되었다. 생산·출하의 회복이 나타난 자동차 판매가 상향하였다. 관광객의 회복과 함께 대형 백화점의 리모델링 수요 등도 더해져 어패럴 소매가 크게 개선되었다.
- 「큐슈」 (48.6) …동 0.9포인트 증가. 2개월 만에 개선되었다. 지역내 8개 현 중 「오키나와(沖縄)」 「오이타(大分)」 등 7개 현이 개선되었고, 「사가(佐賀)」 는 악화되었다. 관광산업이 호조였던 한편 「가고시마(鹿児島)」 는 가고시마 특별국민체육대회의 호영향도 보여지는 등, 『큐슈』 는 9개월 연속으로 전 10개 지역 중 가장 높은 순위를 유지 하였다.
- 「토호쿠」 (41.4) …동 0.1포인트 감소. 3개월 연속으로 악화되었다. 지역 내 6개 현 중 「야마가타(山形)」 「이와테(岩手)」 등 3개 현이 악화하였다. 재고조정에 따른 생산감소 등 각종 기계를 포함하는 『제조』 가 하락세를 보였다. 한편 단풍 시즌에 들어서면서 숙박업이나 음식점 등 『서비스』 는 건조였다.

지역별 그래프(2020년 1월부터의 월별추이)



	22년 10월	11월	12월	23년 1월	2월	3월	4월	5월	6월	7월	8월	9월	10월	전월 대비
홋카이도	41.2	40.9	40.8	40.1	40.6	41.2	42.2	43.0	43.9	45.6	44.8	43.6	43.7	0.1
토호쿠	39.9	40.3	39.4	38.0	37.2	41.1	41.2	41.6	41.7	42.1	41.8	41.5	41.4	▲ 0.1
키타칸토	43.7	43.7	43.1	40.9	41.4	42.6	43.3	43.4	42.8	43.1	43.1	42.9	43.0	0.1
미나미칸토	43.8	44.4	44.7	44.1	43.9	45.7	46.7	47.2	47.2	47.4	46.6	46.4	46.3	▲ 0.1
호쿠리쿠	42.3	42.2	42.2	40.9	41.2	42.1	42.5	44.0	43.7	43.6	43.1	42.5	42.1	▲ 0.4
도카이	41.1	41.4	41.7	41.0	41.1	42.8	43.3	44.6	43.8	44.4	44.4	43.6	44.4	0.8
킨키	42.3	43.0	42.7	42.0	41.8	43.6	44.3	45.4	43.9	43.8	43.6	43.2	43.7	0.5
츄고쿠	42.8	43.8	43.4	41.9	41.8	44.1	44.8	44.9	44.7	45.3	44.3	44.1	44.9	0.8
시코쿠	40.3	40.0	39.3	39.0	38.6	40.0	40.7	43.0	41.7	42.6	41.8	41.2	41.4	0.2
큐슈	44.0	45.1	44.8	44.0	44.8	46.4	48.1	48.5	48.2	48.0	48.3	47.7	48.6	0.9
격차	4.1	5.1	5.5	6.1	7.6	6.4	7.4	6.9	6.5	5.9	6.5	6.5	7.2	

* 색이 없는 부분은 전월 대비 개선 또는 증가, 황색은 전월 대비 보합, 청색은 전월 대비 악화 또는 감소를 나타냄