

TDB 경기동향조사(전국) - 2024년 2월 조사 -

2024년 3월 5일
 주식회사데이코쿠데이터뱅크 정보통괄부
<https://www.tdb.co.jp>
 경기동향온라인 <https://www.tdb-di.com>

국내경기는 2개월 연속 악화

~ 주가가 사상최고치를 갱신한 한편 절약 지향 의식 고조로 개인소비관련이 하락세 ~

(조사대상 2만 7,443사, 유효회답 1만 1,267사, 회답율 41.1%, 조사개시 2002년 5월)

조사결과의 포인트

- 2024년 2월의 경기 DI는 전월 대비 0.3포인트 감소한 43.9로 2개월 연속 악화되었다. 국내경기는 주식시세 등 금융시장이 호재였으나 소비자의 절약 지향 의식 고조 및 자동차의 생산·출하정지 등이 악재가 되어 소폭이지만 악화경향이 계속되었다. 향후의 국내경기는 악재가 집중되어 하향하지만 여름 이후부터 임금인상 등 개인소비를 중심으로 완만히 회복할 것으로 보인다.
- 물가 급등에 따른 소비자의 절약 지향 의식 고조 및 제조업 정체 등의 원인으로 10개 업제 중 6개 업제에서 악화되었다. 지역별로는 10개 지역 중 7개 지역이 악화, 3개 지역이 개선되었다. 노토반도지진의 영향이 호쿠리쿠 지방을 중심으로 계속해서 나타난 한편 악천후 및 자동차 생산정체 등도 하락세 요인이 되었다. 규모별로는 「대기업」「중소기업」「소규모기업」이 2개월 연속 모두 소폭 악화되었다.
- 개인소비 DI는 43.1로 2개월 연속 침체하여 기업으로부터도 소비자의 저조한 소비행동을 우려하는 목소리가 다수 있다.

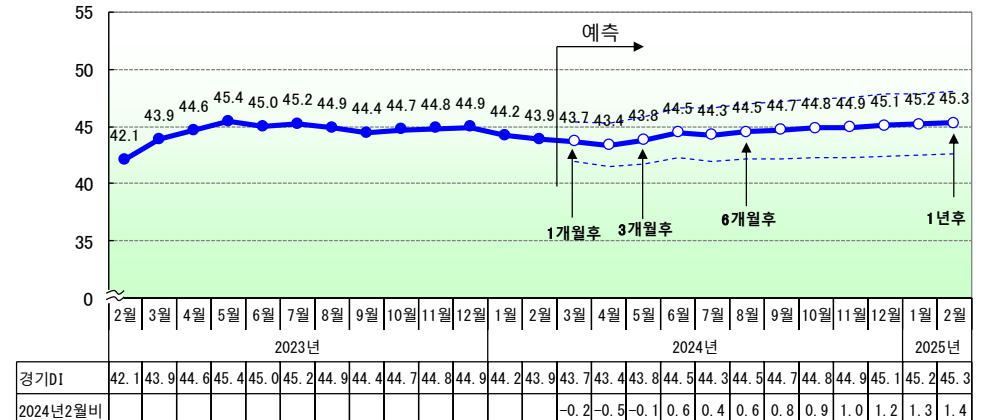
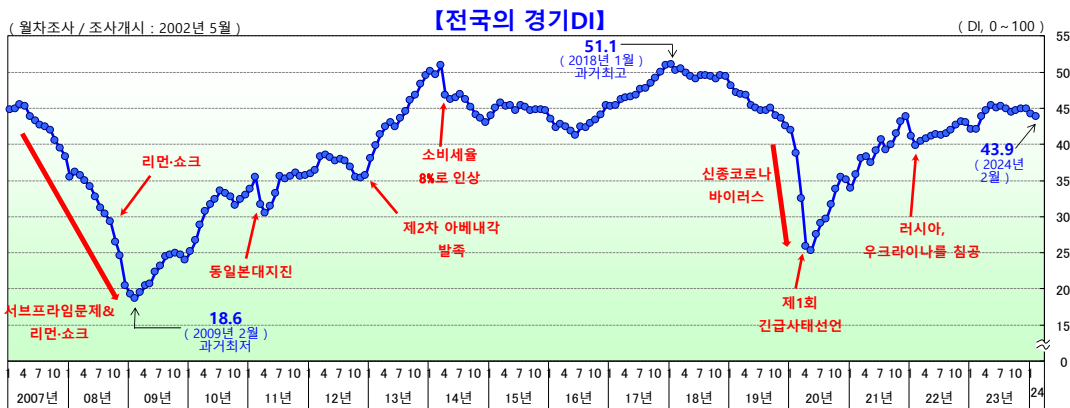
< 2024년 2월의 동향 : 소폭 악화 >

2024년 2월의 경기 DI는 전월 대비 0.3포인트 감소한 43.9로 2개월 연속 악화되었다. 국내경기는 주식시세 등 금융시장이 호재였으나 소비자의 절약 지향 의식 고조 및 자동차의 생산·출하정지 등이 악재가 되어 소폭이지만 악화경향이 계속되었다

2월은 닛케이평균주가가 34년 2개월 만에 사상최고치를 갱신하는 등 금융시장에 있어 호재가 많은 상황이 계속되었다. 게다가 인바운드 수요 및 반도체 관련 설비투자 수요 등이 경기를 지탱하였다. 한편 노토반도지진의 영향이 호쿠리쿠 지방을 중심으로 계속된 한편 물가고에 따른 절약 지향 의식 고조에 난동(暖冬)으로 인한 계절수요 부진이 더해졌다. 게다가 자동차의 생산·출하정지 등은 제조부터 소매까지 관련된 업종의 하락세 요인이 되었다.

< 향후의 전망 : 여름 이후 회복 >

향후는 고용정세의 팽박을 배경으로 지속적인 임금인상이나 상여, 감세 등으로 인한 개인소비의 행방이 열쇠가 될 것이다. 또한 기업 업적 개선이 진행되는 가운데 호조인 인바운드 수요 및 설비투자 확대가 전망되는 한편 생성형 AI의 발전 등은 플러스 요인이라고 말할 수 있다. 한편 인력부족 및 전문가 부족이 장기화되는 가운데 2024년 문제 및 시간의 노동에 대한 대응, 물가 및 금리 동향 등도 주시할 필요가 있다. 게다가 일부 자동차 생산업체의 생산 정지 및 신종 코로나바이러스 영향 후의 대면형서비스의 수요 보급, 해외 경제 동향도 우려 요소가 될 것이다. 향후의 국내경기는 악재가 집중되어 하향하지만 여름 이후부터 임금인상 등 개인소비를 중심으로 완만히 회복할 것으로 보인다.



* 경기예측 DI는 ARIMA 모델과 구조방정식 모델의 결과를 Forecast Combination 수법으로 산출. 점선은 예측치의 폭(예측구간)을 나타내고 있다.

업계별 : 6개 업계 32개 업종에서 악화, 구매보류 및 제조업 정체 등이 마이너스 요인으로

• 10개 업계 중 6개 업계, 51개 업종 중 32개 업종에서 악화되었다. 물가 급등에 따른 소비자의 절약 지향 의식 고조 및 제조업의 정체, 해외경제 동향 등이 경기의 하락세 요인이 되었다. 한편 사상최고치 갱신이 계속된 닛케이평균주가 등의 금융시장 안정은 플러스 요인이 되었다.

• **『운수·창고』(41.9)** …전월 대비 1.6포인트 감소. 2개월 연속 악화되었다. 「연료·차량가격의 높은 시세, 운전수 부족」(일반화물자동차운송)과 같은 목소리 외에 「중국 대상 출하가 감소하고 있다」(항만운송)등 물자이동의 어려움을 우려하는 목소리도 있었다. 또한 시간외 노동시간의 상한규제적용을 직전에 앞두고 2024년문제에 대하여 업계전체가 불안을 떠안고있다는 목소리도 적지 않다. 한편 유력설을 맞이하여 중화권으로부터 인바운드가 뒷받침하여 전세버스 및 여행업 등에서 개선이 나타났다.

• **『제조』(39.8)** …동 0.6포인트 감소. 3개월 연속 악화되었다. 2021년 5월 이래 2년 9개월 만에 30대로 저하되었다. 신설 주택 착공 호수 감소 등의 영향으로 「건설·가구, 요업·토석제품제조」(동 1.8포인트 감소)는 3개월 연속 악화되었다. 「도요타자동차의 부정문제로 대폭 수주가 감소하였다」(자동차조종장치제조)와 같은 목소리가 있는 「수송용기계·기구제조」(동 2.3포인트 감소)도 3개월 연속 악화로 나타났다. 또한 「필프·종이·종이가공품제조」(동 1.6포인트 감소)는 원재료 가격의 고공행진 외에 「중국 대상 수출 부진 및 국내의 구매보류 등 저조한 물자이동」(골판지상자제조) 등 악재가 겹쳐져 2개월 연속 침체하였다. 한편 어렵지만서도 「출판·인쇄」(동 2.2포인트 감소)는 기업의 채용활동이 활발하다는 이야기나 아동서분야가 순조롭다는 목소리가 들리며 2개월 만에 개선되었다.

• **『소매』(40.6)** …동 0.2포인트 감소. 2개월 연속 악화되었다. 종합슈퍼 등을 포함하는 「각종상품소매」(동 1.8포인트 감소)는 가격인상으로 인한 구매보류의 영향이 나타나 6개월 연속 악화로 나타났다. 마찬가지로 「음식료품소매」(동 1.7포인트 감소) 및 일용품의 가격인상 등이 영향을 미친 「의약품·일용잡화품소매」(동 0.4포인트 감소)도 각각 2개월 연속 악화되었다. 자동차 부정문제로 기인하여 수주정지 및 납차 지연 등이 영향을 끼쳐 「자동차·동부품소매」(동 1.2포인트 감소)는 2개월 만에 침체하였다. 한편 졸업·입학시즌을 앞두고 학생복 관련이 호조인 「섬유·섬유제품·장신구소매」(동 3.9포인트 증가)는 2개월 연속 개선되었다.

• **『금융』(47.7)** …보합. 「신NISA 및 주가상승, 환율의 엔저(円低)가 순풍으로 작용하고 있다」(증권투자신탁위탁)등 높은 시세로 추이하는 주식시장 및 양호한 투자환경 등이 상승 요인이 되었다. 한편 「도산 건수 증가. 리스캐줄링 상담 증가」(신용금고·동원합회)와 같은 목소리도 들려와, 신종 코로나 때 보다 업적이 개선되지 못한 채 사업 계속을 단념하는 기업도 눈에 띄는 등 향후의 경기를 우려하는 목소리도 다수 있었다.

	2월	3월	4월	5월	6월	7월	8월	9월	10월	11월	12월	24년 1월	2월	전월 대비		
동·일·수산	38.9	41.6	42.2	44.8	46.7	42.5	43.0	42.1	43.0	40.1	40.5	40.3	41.2	0.9		
금융	43.3	44.0	45.0	47.8	48.1	47.4	48.8	46.8	47.3	48.0	47.0	47.7	47.7	0.0		
건설	43.7	45.5	45.6	46.9	46.8	47.8	47.4	47.1	47.5	47.8	47.2	47.7	47.5	▲ 0.2		
부동산	46.3	47.5	49.6	50.7	50.3	48.8	49.6	48.5	48.7	47.9	47.5	48.1	48.3	0.2		
제조	음식료품·사료제조	37.0	41.1	42.0	43.7	43.6	43.1	44.5	42.6	43.4	44.0	44.6	43.6	▲ 0.2		
	섬유·섬유제품·장신구제조	39.0	38.6	41.0	42.1	42.0	43.6	42.6	43.0	41.5	40.8	40.1	37.9	▲ 0.2		
	건설·가구, 요업·토석제품제조	37.6	37.0	39.7	39.0	38.4	37.9	38.2	39.0	40.3	41.5	40.3	39.9	▲ 1.8		
	필프·종이·종이가공품제조	36.6	38.6	37.6	38.6	35.8	36.1	36.9	37.7	37.2	38.5	37.3	35.7	▲ 1.6		
	출판·인쇄	31.6	34.3	33.9	35.4	33.9	33.4	33.9	32.3	32.5	33.1	34.2	32.4	34.6	2.2	
	화학제품제조	39.2	40.1	41.0	40.6	41.6	41.8	41.2	41.4	42.7	42.2	42.6	39.9	▲ 2.7		
	철강·비철·광업	41.0	41.9	41.1	40.9	40.4	40.7	39.9	39.8	41.5	41.9	42.0	39.7	38.3	▲ 1.4	
	기계제조	43.7	43.4	43.8	42.9	41.9	42.9	42.8	41.2	40.7	40.5	40.6	39.3	40.6	1.3	
	전기기계제조	43.2	42.8	43.2	43.1	43.9	42.9	42.8	42.4	42.3	43.0	42.5	43.6	42.5	▲ 1.1	
	수송용기계·기구제조	39.6	41.2	41.5	43.0	44.6	46.2	46.2	48.3	46.9	47.2	44.7	41.6	39.3	▲ 2.3	
	정밀기계, 의료기계·기구제조	49.0	46.8	45.6	46.2	46.8	45.4	42.9	44.2	42.9	43.4	44.3	43.9	43.3	▲ 0.6	
	기타제조	36.1	40.8	41.9	42.7	42.3	43.8	40.3	40.5	39.4	40.7	39.9	41.9	44.7	2.8	
전 체	40.0	41.0	41.4	41.5	41.3	41.5	41.2	40.8	41.1	41.6	41.5	40.4	39.8	▲ 0.6		
도매	음식료품도매	38.3	42.1	44.3	45.2	44.9	46.4	47.1	45.8	43.3	44.5	45.7	43.1	43.7	0.6	
	섬유·섬유제품·장신구도매	35.9	38.0	41.9	43.1	39.4	39.5	38.0	38.1	36.1	36.0	36.3	36.9	36.8	▲ 0.1	
	건설·가구, 요업·토석제품도매	37.2	38.0	39.1	38.4	37.3	38.4	38.0	38.1	38.0	38.3	38.9	38.0	37.8	▲ 0.2	
	종이류·문구·서적도매	35.6	37.3	37.9	40.3	36.5	38.2	38.6	38.5	38.4	40.1	40.7	39.6	38.2	▲ 1.4	
	화학제품도매	41.7	43.5	44.9	46.8	45.3	45.2	45.1	44.5	44.9	45.1	45.4	44.4	42.2	▲ 2.2	
	채생자도매	43.2	41.7	43.5	40.4	38.9	42.2	40.9	43.9	45.2	42.4	43.8	42.9	41.7	▲ 1.2	
	철강·비철·광업도매	37.1	37.8	37.9	38.1	37.5	37.9	34.7	36.7	37.0	38.1	38.2	37.3	34.9	▲ 2.4	
	기계·기구도매	43.3	45.2	45.2	46.0	45.4	45.3	44.7	43.8	43.9	44.1	44.7	43.7	43.4	▲ 0.3	
	기타도매	40.9	42.3	43.9	44.9	43.2	42.6	42.7	41.7	43.1	43.2	42.9	42.0	41.1	▲ 0.9	
	전 체	40.1	41.9	42.9	43.7	42.6	42.9	42.3	41.9	41.7	42.1	42.7	41.6	40.9	▲ 0.7	
	소매	음식료품소매	40.6	42.7	49.1	49.7	46.6	46.2	47.8	46.5	45.5	44.9	46.4	45.5	43.8	▲ 1.7
		섬유·섬유제품·장신구소매	35.7	39.7	36.6	38.3	40.4	41.4	41.2	36.6	42.7	39.3	40.0	36.3	40.2	3.9
의약품·일용잡화품소매		38.5	42.9	47.8	47.4	45.9	45.3	42.6	42.5	43.8	44.7	46.1	45.8	45.4	▲ 0.4	
가구류소매		33.3	39.5	38.1	34.7	33.3	32.5	30.2	36.3	27.2	32.4	32.7	34.0	32.1	▲ 1.9	
가전·정보기기소매		37.5	40.2	37.8	40.5	38.6	41.3	40.2	42.7	42.5	44.0	42.7	41.8	42.3	0.5	
자동차·동부품소매		38.7	40.8	44.0	41.5	40.6	40.9	42.0	41.7	42.4	40.2	39.7	42.4	41.2	▲ 1.2	
전문상품소매		35.3	38.6	39.0	39.4	40.1	38.8	38.7	39.1	39.4	38.1	38.3	37.8	37.7	▲ 0.1	
각종상품소매		41.0	43.6	47.8	45.8	44.9	48.1	48.5	45.9	45.3	44.3	44.1	42.7	40.9	▲ 1.8	
기타소매		44.8	41.1	41.7	41.1	45.8	46.2	42.2	47.6	46.2	47.2	51.3	40.3	44.0	3.7	
전 체		37.7	40.6	42.5	42.4	42.0	41.9	41.8	41.4	41.9	41.2	41.5	40.8	40.6	▲ 0.2	
운수·창고	38.0	41.2	42.1	43.4	42.2	43.5	43.3	42.8	44.1	43.8	44.5	43.5	41.9	▲ 1.6		
서비스	음식점	42.4	49.8	50.8	56.7	53.6	55.6	52.2	51.8	47.4	49.4	54.0	50.3	48.0	▲ 2.3	
	전기통신	44.4	52.8	52.8	58.3	53.3	60.4	54.8	57.4	59.5	57.1	54.2	56.1	51.9	▲ 4.2	
	전기·가스·수도·열공급	32.1	39.7	38.9	44.0	44.1	44.8	43.5	46.3	44.1	50.0	42.7	41.7	43.6	1.9	
	린스·임대	47.4	48.1	50.5	49.7	52.1	49.8	49.0	49.2	52.5	52.9	51.6	50.3	50.5	0.2	
	호텔·호텔	48.0	59.5	62.1	59.8	55.1	56.6	55.5	57.6	59.7	64.3	56.9	51.3	55.3	4.0	
	모차리스	44.1	50.9	48.9	50.4	47.6	49.3	48.8	46.2	46.3	44.8	47.9	46.3	46.3	0.0	
	방송	41.1	42.6	44.7	47.4	43.1	44.7	46.1	45.6	42.6	45.6	43.3	44.1	47.1	3.0	
	배너터런스·경비·감사	42.6	45.3	45.8	47.3	48.0	48.4	47.4	47.8	46.8	49.0	46.9	47.3	46.7	▲ 0.6	
	광고관련	41.4	43.7	46.6	45.0	45.0	44.8	45.2	45.4	45.2	45.6	45.1	46.2	47.0	0.8	
	정보서비스	53.8	55.5	55.8	56.2	56.8	57.0	56.4	55.5	56.0	55.4	56.3	56.1	55.7	▲ 0.4	
	인재육성·소개	47.9	47.3	49.6	50.7	52.0	52.0	50.9	48.9	50.9	52.3	50.0	48.8	50.6	1.8	
	전문서비스	49.2	50.1	50.9	52.3	51.7	52.2	51.3	51.2	52.0	51.1	50.3	50.5	51.4	0.9	
	의료·복지·보건의료	41.5	42.2	41.8	44.6	44.8	44.2	43.4	42.4	43.6	41.8	43.2	44.4	43.2	▲ 1.2	
	교육서비스	41.9	44.4	38.4	42.2	41.4	40.7	43.8	46.4	45.6	42.6	44.4	43.7	43.1	▲ 0.6	
기타서비스	44.3	46.5	48.6	47.5	49.2	48.2	47.9	47.2	47.6	47.2	48.1	47.5	48.4	1.0		
전 체	47.4	50.0	50.8	51.6	51.6	51.7	50.8	50.4	50.8	50.8	50.9	50.2	50.4	0.2		
기타	37.0	38.2	39.2	41.2	39.8	40.9	40.8	39.2	40.1	38.2	42.8	41.3	41.2	▲ 0.1		
격차 (10개 업계별 『기타』 제외)	9.7	9.4	9.4	10.1	10.3	10.2	9.6	9.6	9.7	10.7	10.4	9.9	10.6			

※색이 없는 부분은 전월 대비 개선 또는 증가, 황색은 전월 대비 보합, 청색은 전월 대비 악화 또는 감소를 나타냄

규모별 : 전규모가 2개월 연속 모두 소폭 악화

- 「대기업」「중소기업」「소규모기업」이 2개월 연속 모두 악화되었다. 모든 규모에서 호재와 악재가 교차하는 가운데 소폭 변화에 그쳤다.
- 「대기업」(47.7) ...전월 대비 0.2포인트 감소. 3개월 연속 악화되었다. 자동차 관련을 포함하여 생산조정이 실시되는 등 『제조』가 악화되는 한편 물류량이 조자한 『운수·창고』 등 5개 업계가 침체하였다. 한편 판매단가가 상승한 『소매』는 3개월 만에 개선되었다.
- 「중소기업」(43.2) ...동 0.4포인트 감소. 2개월 연속 악화되었다. 자동차 출하정지로 인한 납기 연기 등의 영향으로 『소매』가 2개월 연속 침체한 데다, 관련부품 도매도 예상보다 하향하였다. 한편 호조인 인바운드 수요 가운데 숙박업 및 렌터카는 상향하였다.
- 「소규모기업」(42.4) ...동 0.2포인트 감소. 2개월 연속 악화되었다. 「전체적으로 일이 적다」「물건의 조화가 적다」는 목소리가 눈에 띄는 『건설』이 하락한 한편 『소매』도 침체하였다. 한편 개인 대상 서비스 등 『서비스』는 2개월 만에 개선으로 나타났다.

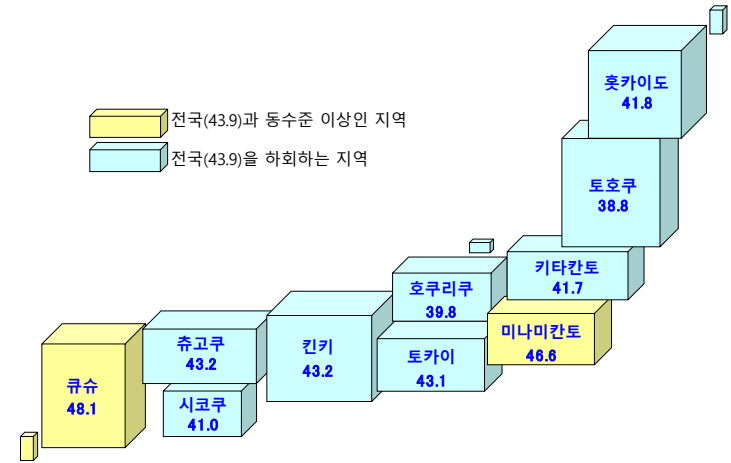
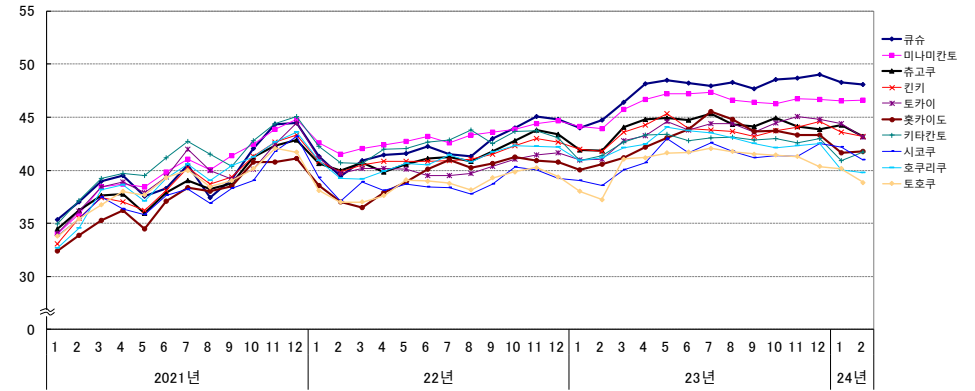
	2월	3월	4월	5월	6월	7월	8월	9월	10월	11월	12월	24년 1월	2월	전월 대비
대기업	44.2	46.1	47.3	48.1	47.7	48.6	48.0	47.8	47.9	48.4	48.1	47.9	47.7	▲ 0.2
중소기업	41.7	43.5	44.2	44.9	44.5	44.6	44.3	43.8	44.1	44.2	44.3	43.6	43.2	▲ 0.4
(그중 소규모기업)	40.9	42.4	42.9	43.9	43.6	43.4	43.5	43.0	43.4	43.1	43.3	42.6	42.4	▲ 0.2
격차(대기업 - 중소기업)	2.5	2.6	3.1	3.2	3.2	4.0	3.7	4.0	3.8	4.2	3.8	4.3	4.5	

※색이 없는 부분은 전월 대비 개선 또는 증가, 황색은 전월 대비 보합, 청색은 전월 대비 악화 또는 감소를 나타냄

지역별 : 10개 지역 중 7개 지역에서 개선, 난동(暖冬)및 생산정지의 영향이 계속돼

- 『호쿠리쿠』『토호쿠』『토카이』 등 10개 지역 중 7개 지역이 악화, 3개 지역이 개선되었다. 노토반도지진의 영향이 호쿠리쿠 지방을 중심으로 계속해서 나타난 한편 악천후 및 자동차 생산정체 등도 하락세 요인이 되었다. 도도부현(都道府県)별로는 31개 부현(府県)이 악화되었다.
- 『호쿠리쿠』(39.8) ...전월 대비 0.2포인트 감소. 2개월 연속 악화되어 1년 10개월 만에 40을 하회하였다. 1월의 노토반도지진 영향이 계속되어 「이시카와(石川)」 「토야마(富山)」가 악화되었다. 「공사기간 연기로 입금도 늦어지고, 자금 융통에 대한 대응이 필요하게 되었다」 등 기업활동의 하락세 경향이 계속되었다.
- 『토호쿠』(38.8) ...동 1.4포인트 감소. 7개월 연속 악화되어 1년만에 30대로 저하하였다. 지역 내 6개현(県)중 5개 현이 악화되고 「야마가타(山形)」가 개선되었다. 「난동(暖冬)때문에 계절상품이 팔리지 않는다」라는 목소리가 들리며 『소매』 및 『운수·창고』 등 7개 업계가 악화되었다.
- 『토카이』(43.1) ...동 1.3포인트 감소. 3개월 연속 악화되었다. 지역 내 4개 현(県)모두가 하락하였다. 자동차 생산 라인이 정지되어 관련된 제조·소매가 크게 저하하였다. 또한 「중국경제 동향 우려」 등 저조한 해외경제도 수출산업을 중심으로 하방요인이 되었다.

지역별 그래프(2021년 1월부터의 월별추이)



	2월	3월	4월	5월	6월	7월	8월	9월	10월	11월	12월	24년 1월	2월	전월 대비
홋카이도	40.6	41.2	42.2	43.0	43.9	45.6	44.8	43.6	43.7	43.3	43.3	41.6	41.8	0.2
토호쿠	37.2	41.1	41.2	41.6	41.7	42.1	41.8	41.5	41.4	41.3	40.3	40.2	38.8	▲ 1.4
키타칸토	41.4	42.6	43.3	43.4	42.8	43.1	43.1	42.9	43.0	42.6	43.0	40.9	41.7	0.8
미나미칸토	43.9	45.7	46.7	47.2	47.2	47.4	46.6	46.4	46.3	46.7	46.6	46.5	46.6	0.1
호쿠리쿠	41.2	42.1	42.5	44.0	43.7	43.6	43.1	42.5	42.1	42.3	42.5	40.0	39.8	▲ 0.2
토카이	41.1	42.8	43.3	44.6	43.8	44.4	44.4	43.6	44.4	45.1	44.8	44.4	43.1	▲ 1.3
킨키	41.8	43.6	44.3	45.4	43.9	43.8	43.6	43.2	43.7	44.1	44.6	43.6	43.2	▲ 0.4
츄고쿠	41.8	44.1	44.8	44.9	44.7	45.3	44.3	44.1	44.9	44.2	43.9	44.3	43.2	▲ 1.1
시코쿠	38.6	40.0	40.7	43.0	41.7	42.6	41.8	41.2	41.4	41.3	42.5	42.2	41.0	▲ 1.2
큐슈	44.8	46.4	48.1	48.5	48.2	48.0	48.3	47.7	48.6	48.7	49.0	48.3	48.1	▲ 0.2
격차	7.6	6.4	7.4	6.9	6.5	5.9	6.5	6.5	7.2	7.4	8.7	8.3	9.3	

※색이 없는 부분은 전월 대비 개선 또는 증가, 황색은 전월 대비 보합, 청색은 전월 대비 악화 또는 감소를 나타냄